

录音软件服务端(DOTNET版)

使用手册

一 . 功能 :

- 通话管理
- 录音管理

二 . 软件使用

2.1 软件构成

模拟对讲机录音软件服务端.exe

2.2 录音软件版本

版本 : V2.0.0.1

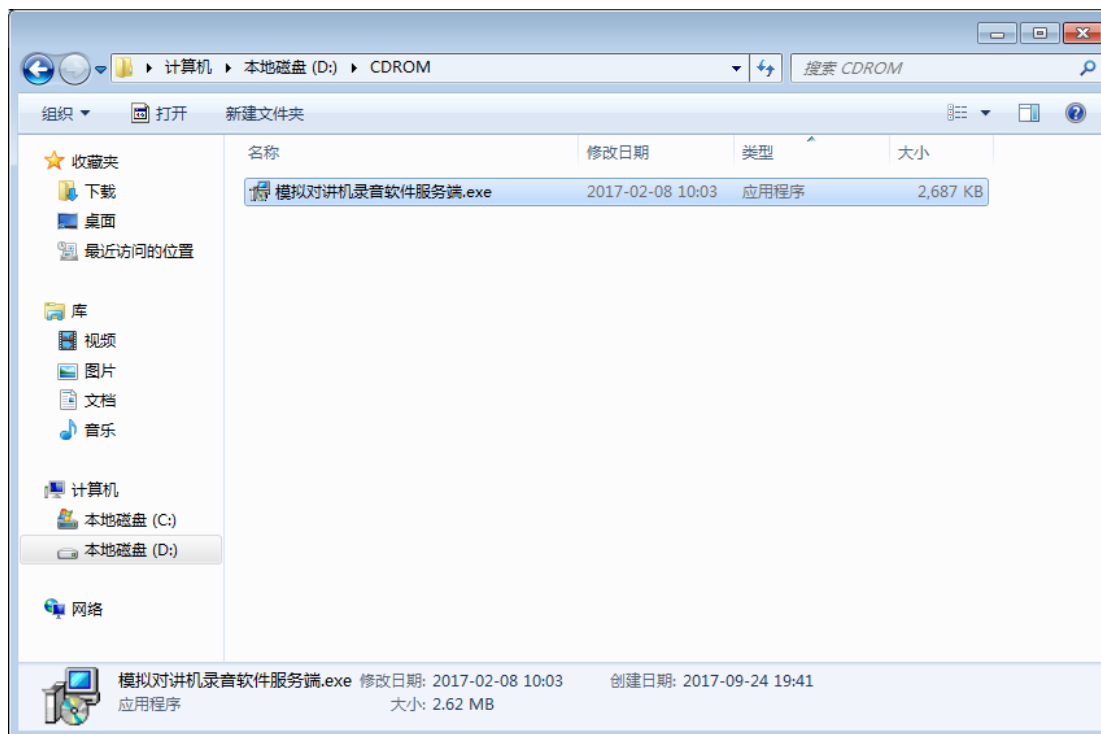
2.3 录音软件兼容的操作系统

Microsoft WinXp Win7

Microsoft .NET Framework v4.0

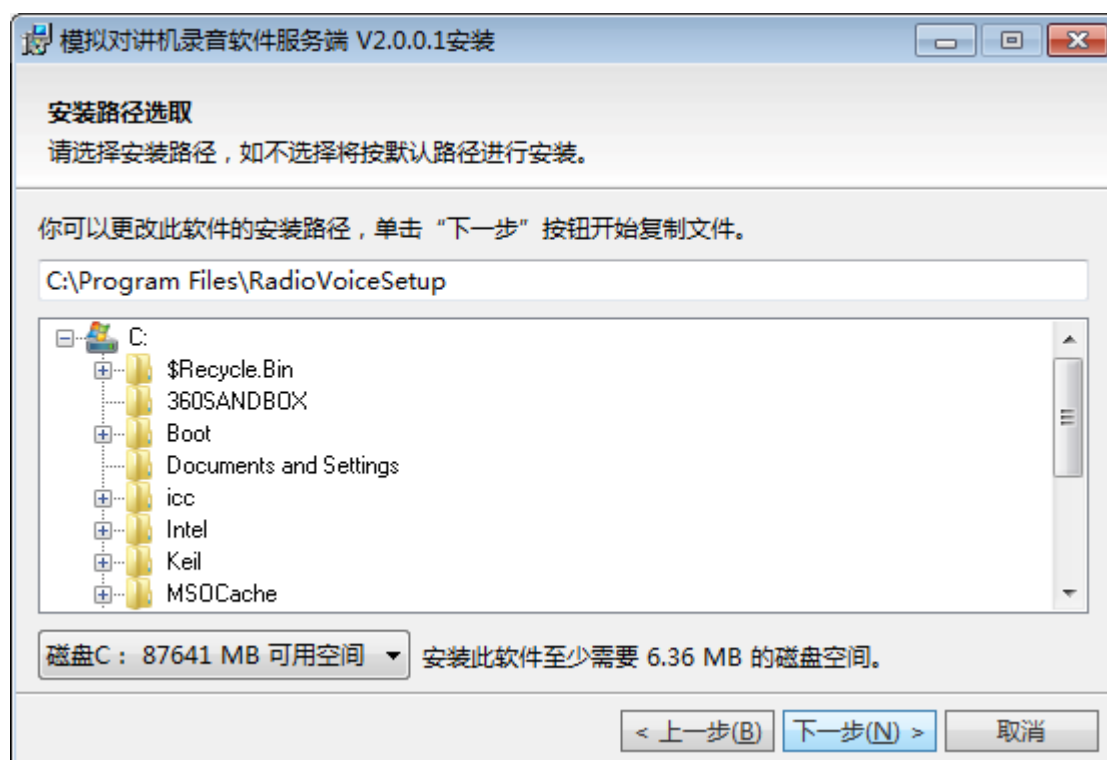
2.4.1 录音软件安装说明

打开我们的软件光盘，在光盘中找到‘模拟对讲机录音软件服务端.exe’ 如下图。双击该软件启动安装界面。





选择软件在 Windows 操作系统中程序文件夹的名称，采用默认选项，点击下一步。



选择软件的安装目录。然后 '下一步' 后软件开始安装。软件安装结束。

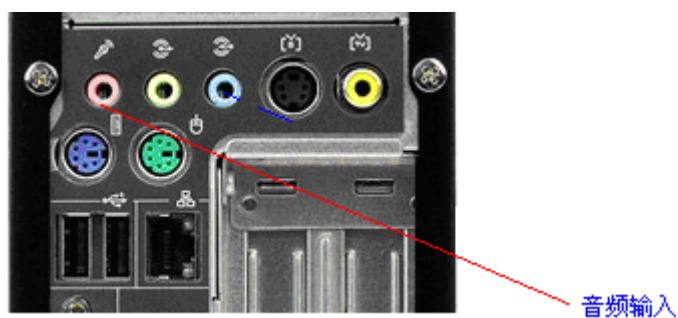
2.4.2 注册软件



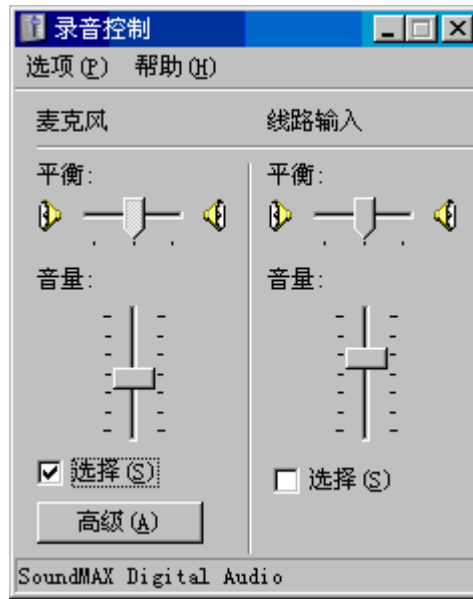
进入‘软件帮助’菜单，选择‘关于软件’菜单，输入注册码点击‘注册’按钮

2.5 录音配置

无线录音软件具有录音功能，只有正确连接录音线和正确配置计算机多媒体接口，该功能才能正常使用。

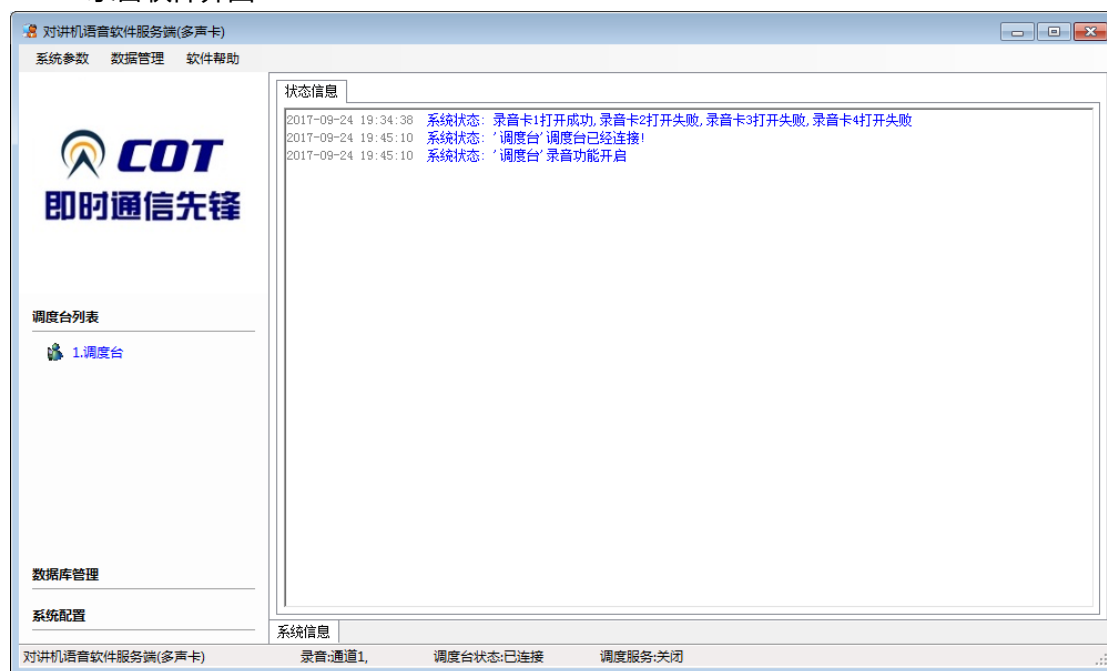


打开控制面板中的‘声音和音频设备’，并正确选择录音通道为‘麦克风’，将音量大致选择为中间位置（测试录音效果，如果声音轻，可以将音量调大）后确认退出。



2.6 录音软件使用说明

2.6.1 录音软件界面

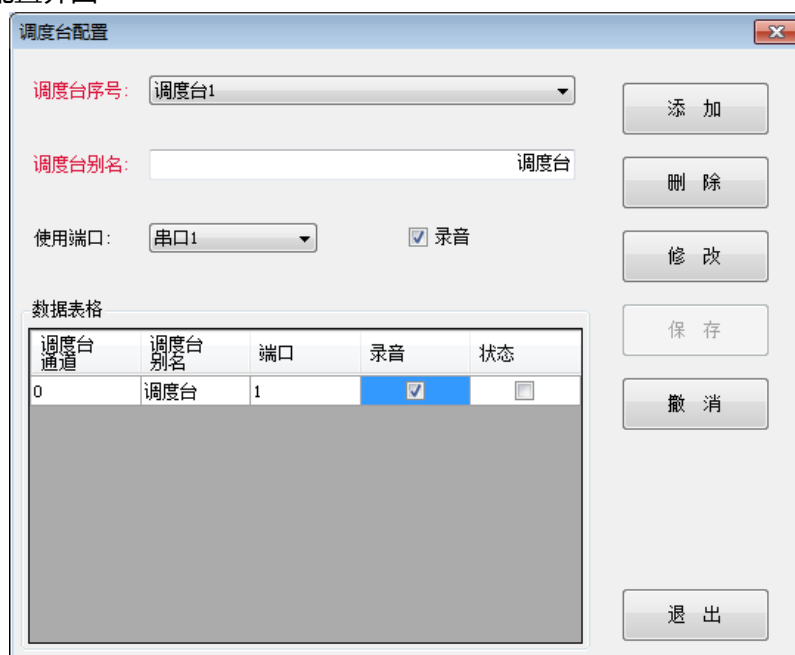


2.6.2 调度台参数配置

一.进入调度台参数配置方法

进入 '系统参数' 菜单, 选择 '调度台管理' -> '调度台配置' 菜单

二. 调度台配置界面



三.参数设置

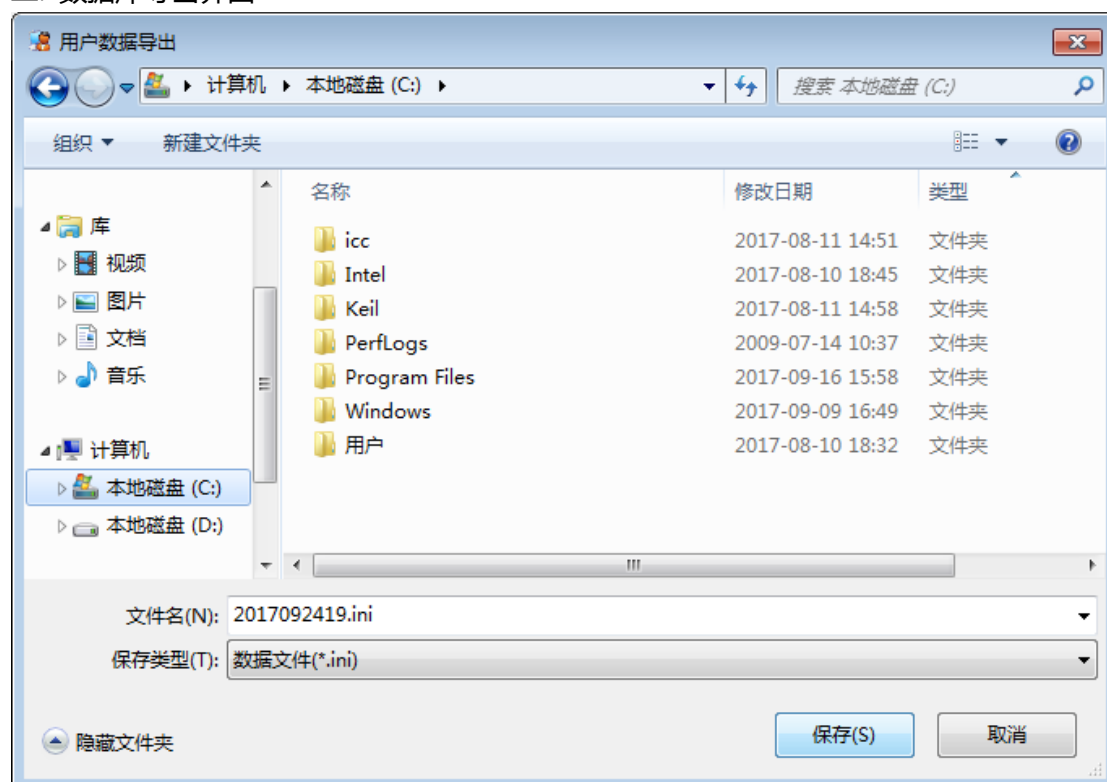
最多添加 4 个电台, 每个电台对应一个串口号。

2.6.3 数据库导出

一.进入数据库备份界面方法

进入‘系统参数’菜单，选择‘数据库管理’中的‘数据库导出’选项

二. 数据库导出界面



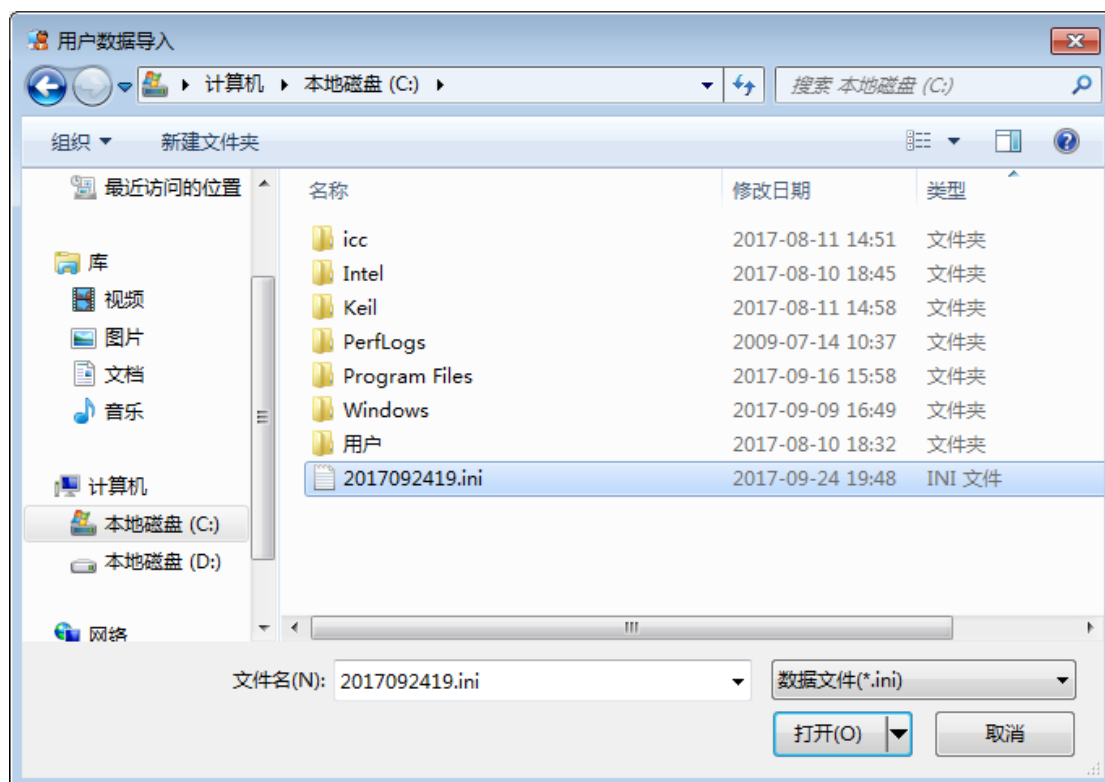
选择需要保存的目录，点击‘保存’按钮，系统即可导出系统数据库为 ini 文件。可导出数据包括人员信息，组信息。

2.6.4 数据库导入

一.进入数据库还原界面方法

进入‘系统参数’菜单，选择‘数据库管理’中的‘数据库导入’选项

二. 数据库导入界面



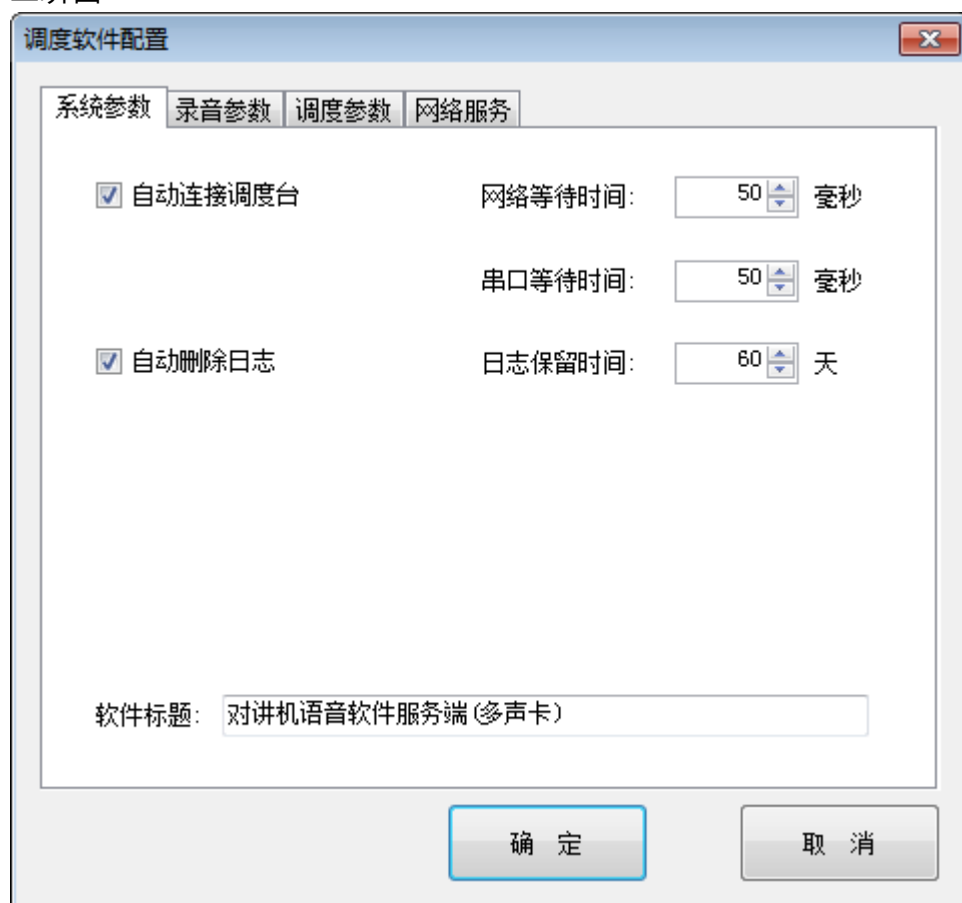
选择需要还原的数据库 ini 文件，点击 '打开' 按钮，系统即可导入数据库信息。

2.6.5 系统参数设置

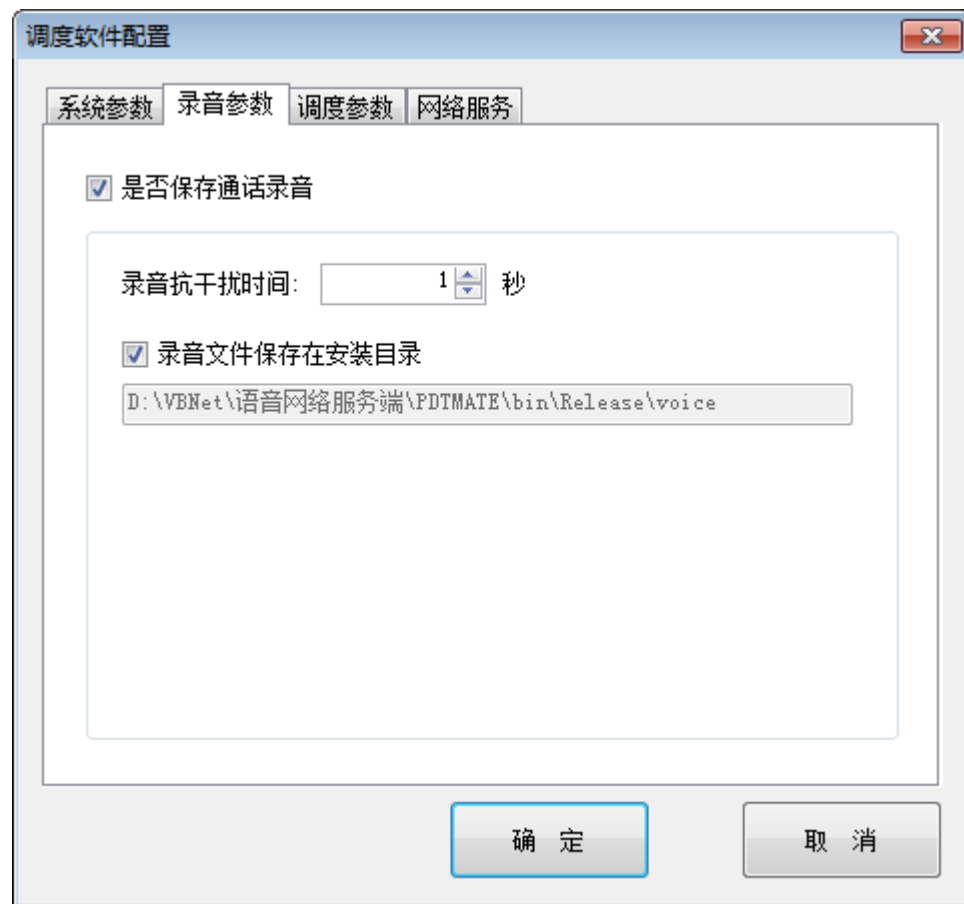
一.进入系统设置界面方法

进入 ‘系统参数’ 菜单，选择 ‘录音软件配置’ 菜单

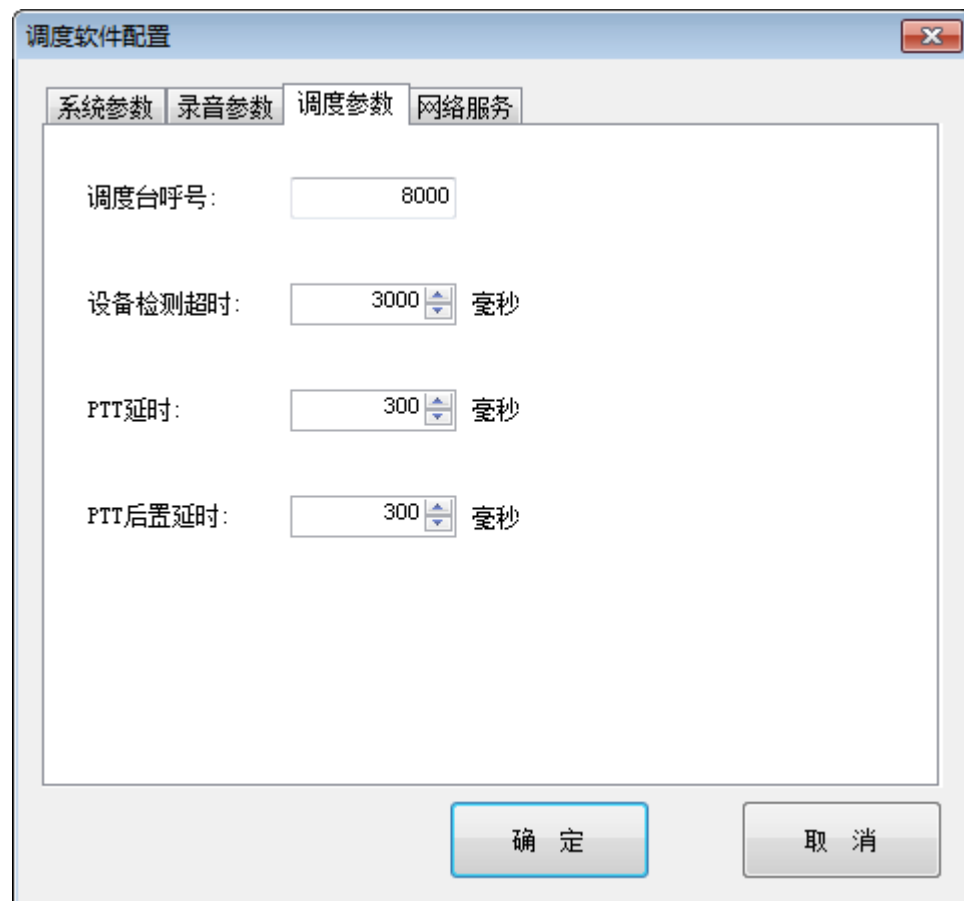
二.界面



- 1.自动连接调度台：**软件开启后是否自动连接调度台。
- 2.自动删除日志：**软件启动后删除“保留日志”设定的天数前的所有数据。
- 3.网络等待时间：**等待网络数据的最长时间。默认：50 毫秒
- 4.串口时间：**等待串口数据的最长时间。默认：50 毫秒
- 5.软件标题：**软件中显示的标题信息。



- 1.是否保存通话录音：**录音软件是否保存录音资料。
- 2.录音抗干扰时间：**录音时间小于该设定值的录音文件将视为干扰而删除。默认：1 秒
- 3.录音文件保存在安装目录：**决定录音文件是否保存在安装目录或任意目录。

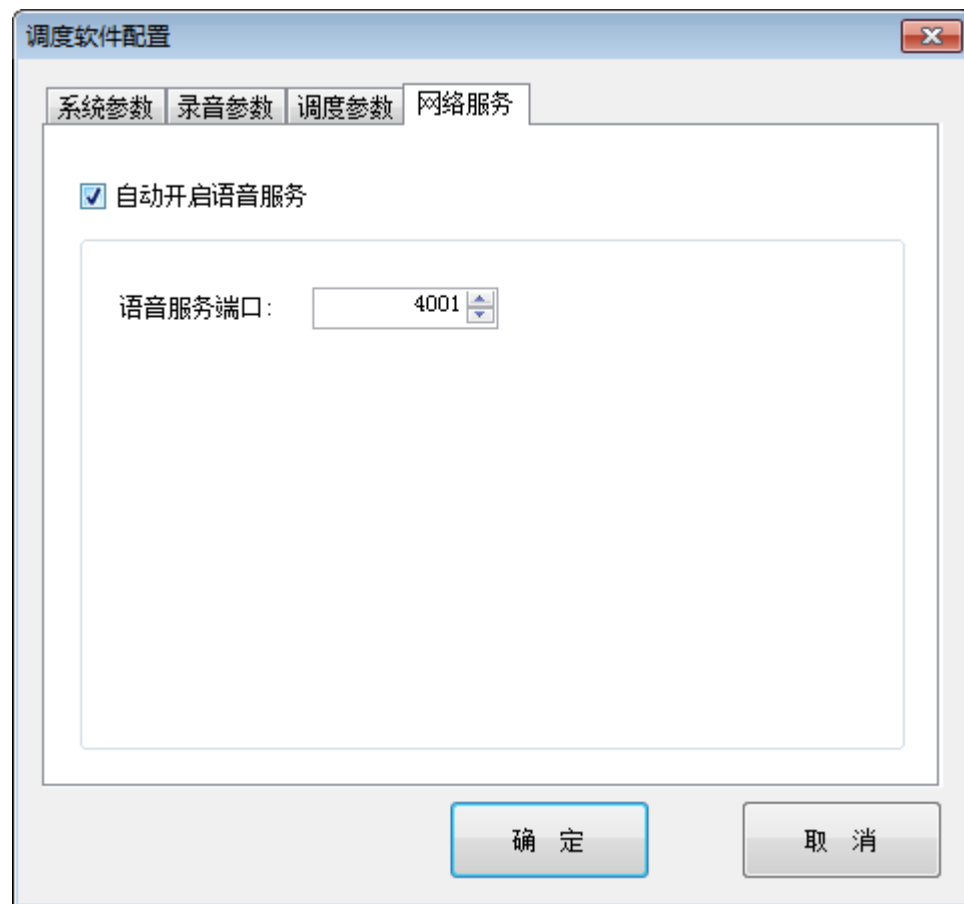


1.调度台呼号：软件自身 ID 号

2.设备检测超时：录音软件连接电台的最长时间

3.PTT 延时：软件 PTT 释放的延时时间

4.PTT 后置延时：若用户电台采用 MDC1200 PTT ID 后置模式，软件接收后置 ID 的延时时间



1.自动开启语音服务 :录音软件启动后开启语音服务功能 ,开启语音服务后客户端可以远程登录。

2. 语音服务端口 : 语音服务工作的网络端口

2.6.6 组群管理

一.进入组群管理界面方法

进入‘数据管理’菜单，选择‘部门管理’选项

二.组群管理界面

部门管理

部门名称: | 备注信息:

部门组号:

联系电话:

工作通道:

数据表格

部门名称	组号	联系电话	备注信息	工作通道
组1	01			0

添加
删除
修改
保存
撤消
退出

三.功能

进入部门管理界面，可以看到所有组群资料。您可以通过选择‘添加’按键来增加新的组群信息。通过选择‘删除’按键来删除组群信息。通过选择‘修改’按键来修改用户的资料。

2.6.7 人员管理

一.进入人员管理界面方法

进入‘数据管理’菜单，选择‘人员管理’选项

二.人员管理界面

用户号码	用户姓名	部门名称	工作职务	电台型号	电台串号	工作
0001	U0001	组1				对讲

进入人员管理界面,可以看到所有用户的资料信息。您可以通过选择‘添加’按键来增加新的用户信息。通过选择‘删除’按键来删除客户信息。通过选择‘修改’按键来修改用户的资料。

注 1：所有用户必须进行登记后才能正常使用（用户号、用户姓名、所属部门为必填项目）

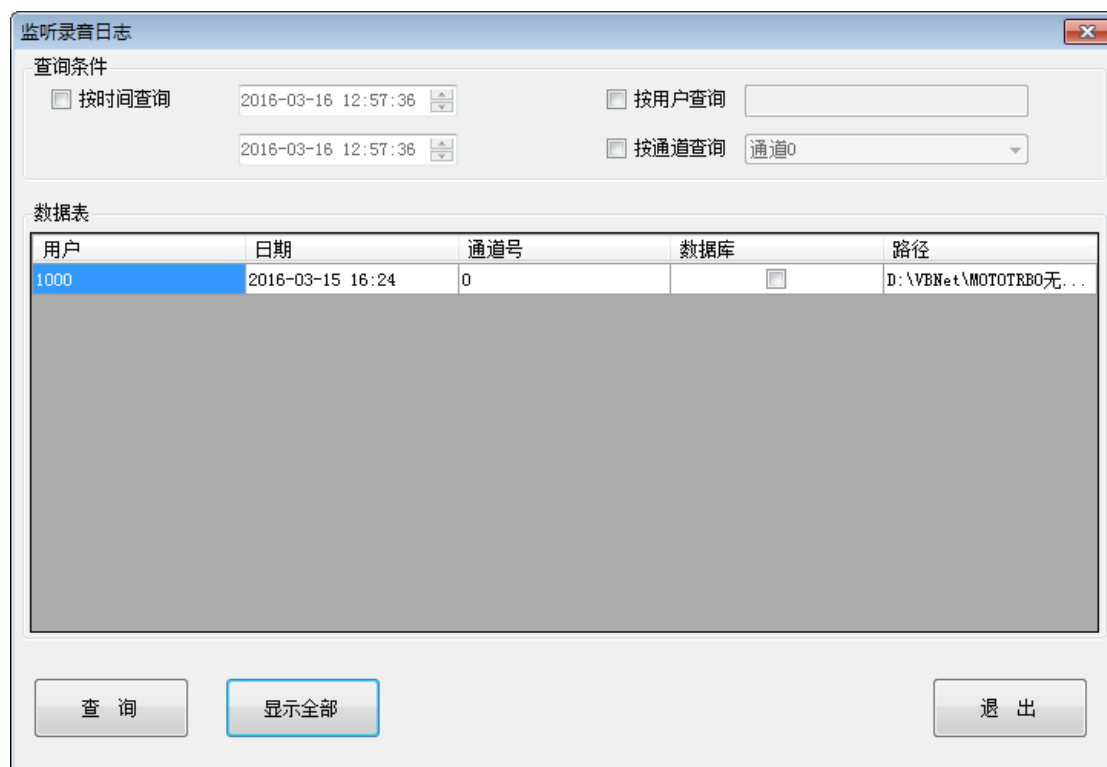
注 2：添加用户信息前，请先进行编辑分组信息，详见‘组群管理’

2.6.8 录音日志

一.进入录音管理界面方法

进入‘数据管理’菜单，选择‘录音管理’选项

二. 通话内容查询界面



进入录音日志界面，您可以看到所有的历史录音资料。

三.搜索录音文件

在搜索框中通过选择日期,用户号,用户姓名,录音通道等条件搜索录音文件。也可以通过选择‘显示全部’按钮将所有的录音资料搜索出来。

四.播放录音资料

1.单个录音文件播放:单击您感兴趣的录音文件,鼠标右键然后点击‘播放录音’按钮。软件将播放您选中的录音文件。

2.多个录音文件播放:将您感兴趣的录音搜索出来后,鼠标右键然后点击‘循环播放开启’按钮,系统将会把你选中的文件按顺序播放出来。鼠标右键然后点击‘循环播放关闭’按钮,系统将会停止当前播放。

2.6.9 通信日志

一.进入历史通话日志界面方法

进入‘数据管理’菜单,选择‘通信日志’选项

二. 通信日志界面



进入通信日志界面，您可以看到所有的历史通话资料。

三. 搜索通信日志

在搜索框中通过选择日期,用户号,用户姓名,通信状态,通道等条件搜索通信日志。也可以通过选择 '显示全部' 按钮将所有的通信日志搜索出来。

2.6.10 连接调度台

进入‘系统参数’菜单，选择‘调度台管理’ - ‘连接调度台’。连接调度台后，录音软件允许通过调度台进行无线调度。

2.6.11 断开调度台

进入‘系统参数’菜单，选择‘调度台管理’ - ‘断开调度台’。录音软件将关闭无线调度功能。

2.6.12 网络用户列表

菜单‘系统参数’ -> ‘语音服务’ -> ‘网络用户列表’。只有当语音服务关闭时，才能打开该对话框。



- 1.在网络用户列表管理中添加允许使用语音服务的客户端 IP 地址，否则客户端不能接收到网络数据。
- 2.允许使用语音服务的客户端远程登陆后自动验证，并启动语音功能，收听对讲机语音（需插录音线）。
- 3.请不要将本机 ip 或“127.0.0.1”加入网络用户列表中。

(最多 50 个网络客户端)

2.6.13 开启语音服务

菜单 '系统参数' - > '语音服务' - > '语音服务开启'。语音服务开启后，允许客户端通过网络进行调度管理

2.6.14 关闭语音服务

菜单 '系统参数' - > '语音服务' - > '语音服务关闭'。语音服务关闭后，所有在线客户端断开。